

**Обобщающая аналитическая справка
по результатам мониторинговых исследований
обучающихся 10 класса**

Основное содержание работы: входная диагностика уровня сформированности коммуникативных компетенций учащихся, учебной мотивации, изучение профессиональных склонностей, ценностных ориентаций.

Всего было проведено 5 методик: методика «Золотая рыбка» изучения ценностных ориентаций учащихся, анкета коммуникативных умений учащихся, методика «Исследование познавательных интересов в связи с задачами профессиональной ориентации (А.Е.Голомшток), опросник профессиональных склонностей (методика Л.Йовайши в модификации Г.В.Резапкиной), методика изучения мотивации обучения старшеклассников, изучение ценностных ориентаций учащихся.

1.Диагностический срез по методике графического характера «Золотая рыбка» для изучения ценностных ориентаций учащихся.

Параметр: уровень социализированности учащихся

Критерий: эмоционально-ценностный компонент

Показатель: сформированность основных гуманистических ценностей, ценностей сотрудничества

Метод диагностики: методика «Золотая рыбка»

Цель: выявить основные гуманистические ценности, ценности сотрудничества школьников

Дата опроса: апрель 2023 г. г.

Респонденты: обучающиеся 10 класса

Общая выборка: 25 человек

Таблица 1. Распределение ценностных ориентаций детей 10 класса по методике «Золотая рыбка».

Номер ранга	Желания	%
1	Материальное благополучие	67
2	Школьная успеваемость	85
3	Семья	75
4	Здоровье (личное, родных, близких)	71
5	Глобальные желания (мир во всём мире)	39
6	Высшее профессиональное образование	52
7	Патриотические желания (счастье народа, благополучие нации, слава Родины)	37
8	Интересная жизнь (путешествия, приключения, досуг)	21
9	Любовь	29
10	Дружба	64
11	Карьера	45
12	Самовоспитание	38
13	Фантастические желания	4
14	Домашние животные	9

Как показывают полученные данные, основными 4 приоритетными ценностными ориентациями у обучающихся 10 класса являются:

- 1) «школьная успеваемость» – 85%,
- 2) «семья» – 75%,
- 3) «Здоровье (личное, родных, близких» - 71%.
- 4) материальное благополучие-67%

Три последние позиции распределились между:

- 1) «Интересная жизнь» - 21%.
- 2) «Фантастические желания»- 4%,
- 3) «Домашние животные» - 9%.

2.Диагностика коммуникативных склонностей обучающихся 10 класса

Дата проведения: сентябрь 2022г. (первичный срез).

май 2023 г (вторичный срез)

Участники: 27 обучающихся

Цель: определить уровень коммуникативных склонностей обучающихся

сентябрь 2022-2023 учебного года

Низкий уровень	Ниже среднего	Средний уровень	Выше среднего	Высокий уровень
1	4	5	7	10
(4%)	(15%)	(18%)	(26%)	(37%)

Исходя из данных, приведенных в таблице, видно, что значительный процент детей (18%) имеют достаточный уровень развития коммуникативных склонностей. Эти дети, стремятся к общению, но у них есть определенные трудности, которые не позволяют им полноценно общаться с другими людьми.

63 % исследуемых детей имеет выше среднего и высокий уровень коммуникативных склонностей, это говорит о том, что данные дети активно стремятся к взаимодействию с другими детьми и со взрослыми, у них нет преград в общении.

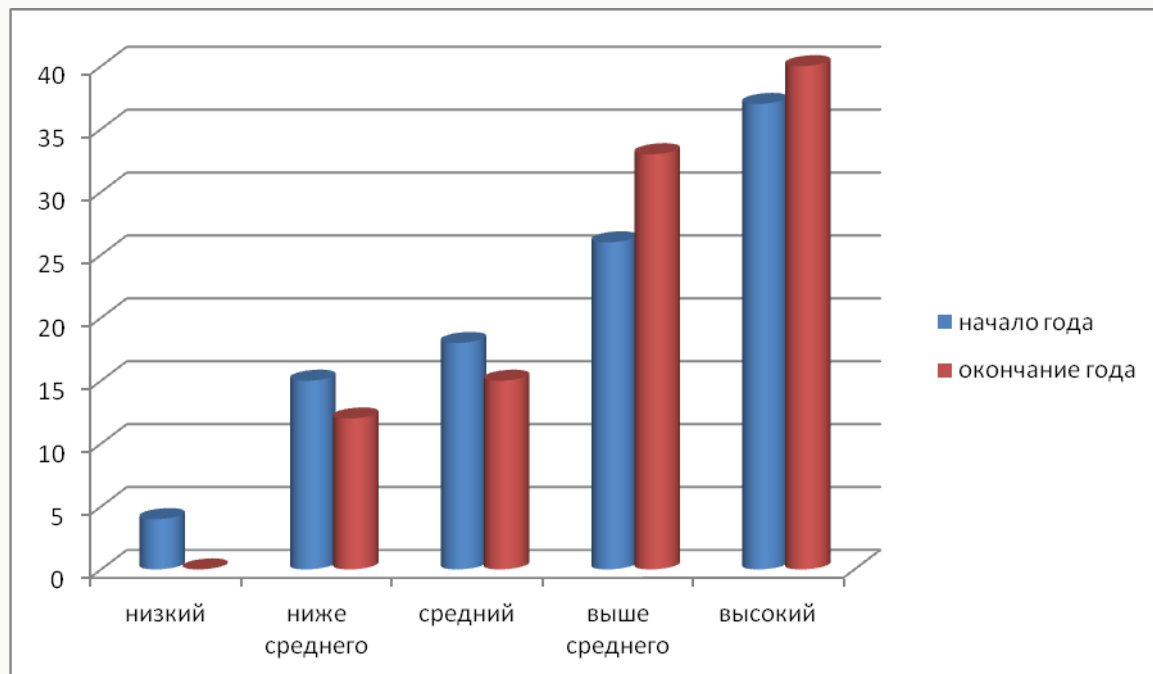
4 % детей имеют низкий уровень развития коммуникативных склонностей, это говорит о том, что эти дети не стремятся к общению, им больше нравится вести замкнутый образ жизни.

Май 2022-2023 учебного года

Низкий уровень	Ниже среднего	Средний уровень	Выше среднего	Высокий уровень
0	3	4	9	11
(0%)	(12%)	(15%)	(33%)	(40%)

Учебный период	Кол-во участников	Низкий уровень	Ниже среднего	Средний уровень	Выше среднего	Высокий уровень
На начало года	27	(4%)	(15%)	(18%)	(26%)	(37%)

В конце года	27	(0%)	(12%)	(15%)	(33%)	(40%)
---------------------	----	------	-------	-------	-------	-------



По сравнению с результатами диагностики проведенной в начале года и в конце учебного года можно увидеть, что снизился процент детей, имеющих низкий уровень развития коммуникативных склонностей (на 4 %), так же снизился процент детей с результатами ниже среднего уровня (на 3 %) – данные результаты говорят о росте положительной тенденции коммуникативного общения обучающихся.

Что же касается уровня выше среднего и высокого уровня, то они выросли, по сравнению с результатами на начало года, на 7% и 3 % соответственно. А вот уровень ниже среднего стал ниже на 3 %.

3.Диагностика «Учебная мотивация»

Задачи:

- Изучение характера мотивации к учению по критериям:
-личностный смысл учения;
-способность к целеполаганию;
-мотивы обучения.

Содержательный блок 1 отражает такой показатель мотивации, как личностный смысл учения. Очень высокий, высокий уровни отражаются у 18 обучающихся (22%); средний- у 3 человека (14%); сниженный- у 1 человека (4%).

2 блок характеризует другой показатель мотивации — способность к целеполаганию. Наличие способности ставить перед собой цели является показателем зрелости мотивационной составляющей у школьника.

Очень высокий, высокий уровни отражаются у 19 обучающихся (86%).

Блок 3 указывает на мотивы обучения: познавательные мотивы, социальные, учебные, игровые, позиционные.

У большинства обучающихся проявляется учебный мотив и у 2 учащегося смешанный мотив: внешний+ позиционный.

Содержательный блок 4 позволяет выявить преобладание у школьника внутренней или внешней мотивации обучения. Внутренние мотивы таковы: интерес к процессу деятельности, интерес к результату деятельности, стремление к саморазвитию, развитию каких-либо своих качеств, способностей. Внешние мотивы проявляются тогда, когда деятельность осуществляется в силу долга, обязанности, ради достижения определенного положения среди сверстников, из-за давления родных, учителя и др.

Получены следующие результаты:

+30; +20; +11 баллов указывают на явное преобладание у 7 учащегося внутренних мотивов над внешними (32%)

+ 10; 0; -10 баллов указывают на выраженность внешних и внутренних мотивов примерно в равной степени- 10 человек (64%.);

-11,-20; -30 баллов, то следует говорить о явном преобладании внешних мотивов над внутренними – 1 человек (4%).

Содержательный блок 5 анкеты характеризуют стремление к достижению успеха в учебе или недопущение неудачи.

Школьники, мотивированные на достижение успеха, обычно ставят перед собой некоторую позитивную цель, активно включаются в ее реализацию, выбирают средства, направленные на достижение этой цели.

Иначе ведут себя школьники, мотивированные на недопущение неудачи. Их цель заключается не в том, чтобы добиться успеха, а в том, чтобы избежать неудачи. Их мысли и действия подчинены именно этому. Ученик при этом не уверен в себе, боится критики. С работой, в которой возможна неудача, у него связаны только отрицательные эмоции, он не испытывает удовольствия от учебной деятельности.

+30; +20; +11 баллов указывают на наличие стремления к успеху в учебной деятельности- 5 человек (23%)

+ 10; 0; -10 баллов указывают на присутствие как стремления к успеху, так и недопущение неудач в учебной деятельности-16 человек (73%)

-11; -20; -30 баллов- стремлении к недопущению неудач в учебных действиях и его преобладании над стремлением к достижению успехов- у одного учащегося (4%)

Содержательный блок 6 анкеты характеризует реализацию мотивов поведения обучающихся:

+30; +20; +11 баллов указывают на реализацию учебных мотивов в поведении – наблюдается у 8 человек (36%).

+10; 0; -10 баллов- учебные мотивы реализуются в поведении у 10 учащихся (46%)

-11; -20; -30 баллов- отсутствие поведенческой активности при реализации учебных мотивов наблюдается у 1 человека (4%).

Таким образом, качественный анализ основных компонентов (показателей) учебной мотивации позволяет подвести следующие выводы:

-очень высокий и высокий уровни понимания личностного смысла обучения наблюдается у 18 человек (82%);

-очень высокий и высокий уровень целеполагания наблюдается у 19 человек (86 %);

-явное преобладание внутренней мотивации учения наблюдается у 7 человек (32 %), количество учащихся с преобладанием внешних мотивов учения не наблюдается.

- ярко выраженное стремление к достижению успехов в учении наблюдается у 5 человек (23 %).

4. «Профиль» (модификация методики Карта интересов А. Голомштока).

Цель: выявление профессиональных предпочтений, предпочитаемой области знаний, предполагаемого профиля обучения. Обучающиеся отвечали на вопросы методики “Профиль” (“Карта интересов” А.Е.Голомштока в модификации Г.В.Резапкиной).

Количество проходивших диагностику- 27 человек.

№	Наименование параметра	Количество человек	Процентное соотношение
1	Количество обучающихся, со слабо выраженным профессиональными интересами	3	11%
2	Количество обучающихся, со склонностями к физике и математике	0	0
3	Количество обучающихся, со склонностями к химии и биологии	2	8%
4	Количество обучающихся, со склонностями к радиотехнике и электронике	1	4%
5	Количество обучающихся, со склонностями к механике и конструированию	1	4%
6	Количество обучающихся, со склонностями к географии и геологии	5	18%
7	Количество обучающихся, со склонностями к литературе и искусству	5	18%
8	Количество обучающихся, со склонностями к истории и политике	3	11%
9	Количество обучающихся, со склонностями к спорту и военному делу	2	8%

10	Количество обучающихся, со склонностями к предпринимательству и домоводству	0	0
11	Количество обучающихся, со склонностями к педагогике и медицине	5	18

Статистический анализ позволяет определить, что обучающихся не привлекают следующие дисциплины и направления: физика и математика. Предпринимательство и домоводство. На первые места они обучающиеся ставят: географию и геологию (18%), педагогику и медицину (18%), литературу и искусство (18%).

5. Результаты опросника профессиональных склонностей (методика Л.Йовайши в модификации Г.В.Резапкиной).

Цель: определение степени выраженности профессиональных склонностей к следующим видам деятельности: к работе с людьми, к исследовательской (интеллектуальной) работе, к практической деятельности, к эстетическим видам деятельности, к экстремальным видам деятельности, к планоно - экономическим видам деятельности.

Всего обучающихся, проходивших диагностику- 27 человек.

№	Наименование параметра	Количество человек	Процентное соотношение
1	Слабо выраженные профессиональные интересы	3	11%
2	Склонность к работе с людьми	9	34%
3	Склонность к эстетическим видам деятельности	3	11%
4	Склонность к исследовательской (интеллектуальной) работе	8	30%
5	Склонность к экстремальным видам деятельности	0	0%
6	Склонность к планоно-экономическим видам деятельности	0	0%
7	Склонность к практической деятельности	4	14%

Анализ полученных данных обучающихся 10 класса показал, что 34% обучающихся склонны к профессиональной области человек- человек; 30 % обучающихся - предпочитают профессиональную деятельность в исследовательской (интеллектуальной работе) ; 14% обучающихся - склонны к практической деятельности, 11% обучающихся - к эстетическим видам деятельности.

