

Муниципальное бюджетное общеобразовательное учреждение  
«СОШ №1- школа отечественной культуры» г.Выборга

«Утвердить»

Директор МБОУ СОШ №1

 Свешникова И.В.

Пр. № 81.01/01.10 от 03.05.2023

«03» мая 2023 г.



*ПРОГРАММА*

*ЛЕТНЕГО ОЗДОРОВИТЕЛЬНОГО ЛАГЕРЯ*

*ДНЕВНОГО ПРЕБЫВАНИЯ*

**«Неугомон»**

Возраст участников: от 7 до 11 лет

*г. Выборг*

### Информационная карта программы

Полное название программы	Программа пришкольного оздоровительного лагеря с дневным пребыванием при МБОУ СОШ №1 - г.Выборга
Цель программы	Организация отдыха и оздоровления учащихся в летний период.
Направление деятельности	Художественно-эстетическое, экологическое, краеведческое
Краткое содержание программы	Программа содержит: мероприятия, реализующие программу; ожидаемые результаты и условия реализации; приложения
Адрес, телефон	г. Выборг ул. Выборгская д.34.
Место реализации	Пришкольный оздоровительный лагерь с дневным пребыванием, расположенный в МБОУ СОШ №1 г. Выборга
Количество, возраст учащихся	125 учащихся от 7 до 11 лет (1 смена) 25 учащихся от 7 до 11 лет (3 смена)
Сроки проведения, количество смен	С 1 по 30 июня 2023 г., 1 смена С 24 июля по 18 августа 2023 г., 3 смена

## *Пояснительная записка*

### *Актуальность*

Наиболее распространённым видом массового отдыха детей в России являются детские загородные оздоровительные лагеря, а также лагеря дневного пребывания. Участниками лагерных смен являются дети, разные по состоянию здоровья, с различными творческими способностями, успеваемостью, социальным опытом, из разных семей.

К сожалению, реальностью нашей жизни стало то, что социально-экономические реформы ухудшили положение семьи, и в большей степени положение детей. Многие родители самоустранились от воспитания, разрушается традиционная структура семьи, меняются общепринятые нормы поведения.

Программа разработана с учетом запросов детей, их родителей государственного заказа на оздоровление, воспитание и развитие подрастающего поколения.

Для того чтобы летний отдых детей был эффективным, педагоги лагеря создали свою систему воспитательной работы.

Первое направление воспитательной работы связано с непосредственным воздействием на ребёнка:

- Изучение индивидуальных особенностей, его развития, окружения, интересов;
- Программирование воспитательных воздействий;
- Реанимирование комплекса методов и форм работы

Второе направление связано с созданием воспитывающей среды:

- Сплочение детского коллектива и формирования благоприятной эмоциональной атмосферы;
- Включение детей в разнообразные виды социальной деятельности, обогащение их социального опыта;

- Развитие детского самоуправления.

Третье направление связано с коррекцией влияния различных субъектов социальных отношений на ребёнка:

- Взаимодействие с педагогическим коллективом;
- Нейтрализация негативных воздействий социума;
- Коррекция воздействия средств массовой информации.

**Цель:**

Организация познавательно-развивающего и оздоровительного отдыха.

**Задачи:**

- Максимальное развитие личности ребёнка. Раскрытие его способностей на основе удовлетворения интересов;
- Широкое приобщение детей к разнообразному социальному опыту, создание стиля и тона отношений подлинного сотрудничества, содружества, сотворчества.
- Укрепление здоровья и закаливания организма детей.
- Разнообразная общественно-значимая досуговая деятельность детей и прежде всего активное общение с природой.

**Участники** – участниками программы летнего оздоровительного лагеря являются обучающиеся ОУ города.

**Возраст участников:** от 7 до 11 лет

**Количество участников смены:** 25 человек

**Сроки реализации программы** – одна смена , 21 день с 01 по 30 июня

**Предполагаемая база (место реализации программы):** МБОУ СОШ СОШ №1

***Принципы построения программы:***

Программа летнего оздоровительного лагеря с дневным пребыванием детей и подростков опирается на следующие принципы:

1. Принцип психологической комфортности – создаются условия, обеспечивающие снятие всех стрессообразующих факторов;
2. Принцип вариативности – у детей формируется умение осуществлять собственный выбор;
3. Принцип креативности – приобретение детьми собственного опыта творческой деятельности;
4. Принцип деятельности – новое знание вводится не в готовом виде, а через «открытие» его детьми.

Изложенные выше принципы не только обеспечивают формирование у детей познавательных интересов, творческого мышления, но и способствуют сохранению и поддержке их здоровья.

### *Направления работы с детьми:*



**Формы работы:** «Дежурство по здоровью» (детский контроль за выполнением самых простых и элементарных правил гигиены), «Маленькая живая природа в каждом отряде», «Пятиминутки о здоровье» (беседы на различные темы о здоровом образе жизни), «Весёлые переменки» (занятия с детьми физическими упражнениями)

ми, играми и танцами), конкурсы, походы, зарядки, экскурсии, праздники на здоровье сберегающие темы.

*Ресурсное обеспечение программы:*

**Кадровый состав:** воспитатели и руководители объединений.



***Ожидаемые результаты:***

- всестороннее развитие ребёнка в условиях лагерной смены оздоровительной направленности;
- укрепление физических и психических сил ребёнка;
- приобретение новых знаний и умений, то есть положительный жизненный опыт ребёнка должен стать результатом успешной деятельности лагеря;
- удовлетворение запросов родителей.

***Формы подведения итогов:***

**С детьми:**

- творческие выставки, концерт, инсценированное представление, информация для сайта Центра, подготовка статей для газеты «Школьные истины».

**С родителями:** выставки, мастер-классы для родителей.



## Этапы реализации программы:

### Подготовительный этап

- разработка программы на смену
- подготовка методического материала для работы
- комплектование детей в группы
- составление необходимой документации для деятельности смены (план-сетка, должностные обязанности, инструкции по ТБ и т.д.).

### Организационный этап

- встреча детей, проведение диагностики по выявлению организаторских и творческих способностей;
- знакомство с правилами жизнедеятельности лагеря.

### Основной этап

- реализация основной программы смены;
- вовлечение детей и подростков в различные виды коллективно-творческих дел.

### Заключительный этап

- подведение итогов смены;
- освещение смены в СМИ и на интернет-сайтах.

*Примерный план работы в оздоровительном лагере «Неугомон»*

№ п/п	Вид работы	Время	Ответственные
<b>Организационная работа</b>			
1.	Разработка календарного плана спортивно-оздоровительных мероприятий.	До открытия	Начальник ЛДП, воспитатели, руководитель по физ. подготовке
2.	Проведение набора детей в лагерь оздоровительной направленности. Составление расписания объединений.	До открытия	Начальник ЛДП, воспитатели, педагоги дополнительного образования
3.	Разработка плана программы проведения культурно – досуговых мероприятий	До открытия	Ст.воспитатель
4.	Составление индивидуальных карт развития на каждого ребёнка (физические данные)	В начале лагерной смены	Воспитатели

Физкультурно-оздоровительная работа			
1.	Проведение утренней гимнастики	Ежедневно	Руководитель по физ. культуре
2.	Проведение оздоровительных мероприятий	Ежедневно	Воспитатели, руководитель по физ. подготовке
3.	Проведение занятий в объединениях по интересам	По расписанию	Педагоги дополнительного образования
4.	Организация конкурсов, соревнований по различным видам подвижных игр	В соответствии с календарным планом	Педагог-организатор, воспитатели
5.	Прогулки, экскурсии, в городские парки.	В соответствии с календарным планом	Ст.воспитатель, воспитатели
6.	Организация показательных физкультурных Выступлений (спартакиады)	В соответствии с календарным планом	Физ. руководитель, воспитатели
7.	Организация физ. актива из детей лагеря, инструктаж физоргов, ответственных за утреннюю гимнастику	В начале смены	Воспитатели, физ. руководитель

<b>Информационно-пропагандистское сопровождение</b>			
1.	Оформление информационно-тематических уголков согласно тематическому плану	В течение смены	Воспитатели совместно с детьми
2.	Организация выставок творческих достижений воспитанников.	Вторая, третья неделя смены	Воспитатели, руководители объединений
3.	Проведение физкультурно-оздоровительной викторины	В соответствии с календарным планом	Физ. руководитель, воспитатели, педагог-организатор
4.	Проведение беседы по правилам поведения в чрезвычайных ситуациях	В соответствии с календарным планом	Начальник ЛДП, воспитатели

### Профильная направленность

#### оздоровительного лагеря:

Отряд	Возраст детей	Количество детей	Профиль отряда
1 отряд «Мыльные пузыри»	7-8 лет	28 детей	Художественно-эстетический
2 отряд «Патриот»	8-9 лет	28 детей	Военно-патриотический
3 отряд «Пионеры»	10-12 лет	29 человек	Спортивный

**Девиз:** В ясном небе грянул гром,

Это мы – Неугомон!

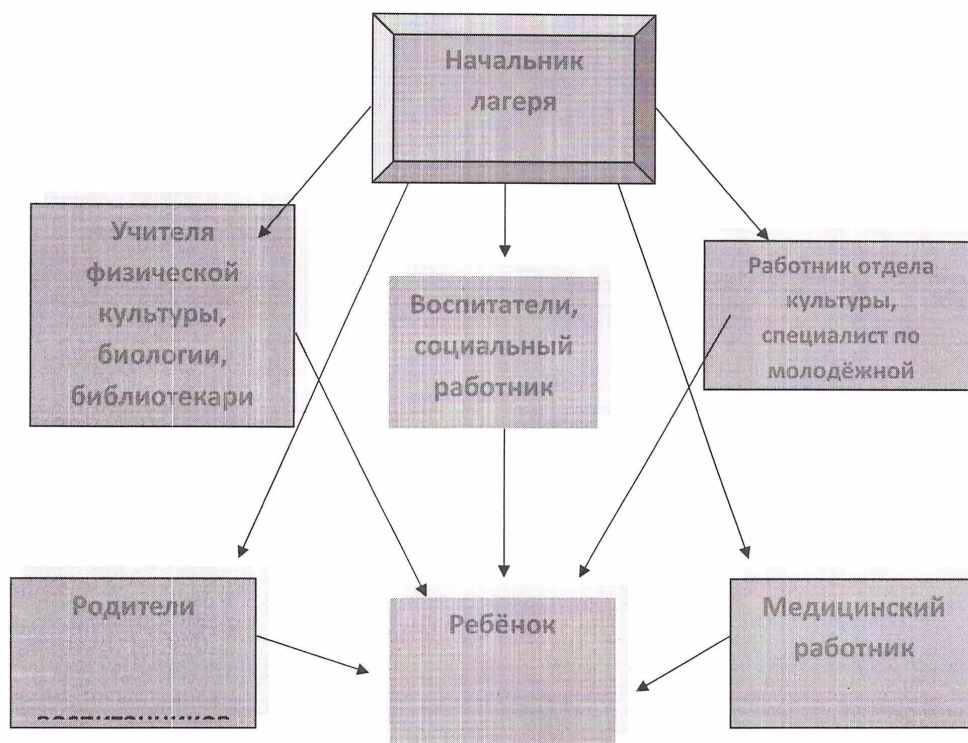
Наши шалости исправить...

Не поможет и ОМОН!

### Организация режима работы лагеря дневного пребывания

#### РЕЖИМ РАБОТЫ ЛАГЕРЯ

№	Элементы режима дня	Время проведения
1	Прием детей, зарядка	8.30-8.45
2	Зарядка	8.45-9.00
3	Утренняя линейка	9.00-9.15
4	Завтрак	9.15-10.00
5	Работа по плану отрядов, массовые мероприятия, работа кружков и секций, психологические игры и тренинги	10.00 -11.30
6	Второй завтрак	11.30-11.45
7	Оздоровительные процедуры, ЛФК	12.00-13.00
8	Свободное время	13.00-14.00
9	Обед	14.00-14.30
10	Сон	14.30-16.00
11	Полдник	16.00-16.30
12	Время для досуга (чтение книг, просмотр фильмов, игры)	16.30-17.30
13	Уход домой	17.30



**Срок реализации программы:**

- 1 смена - 21 день с 01 июня по 30 июня 2023 г.
- 2 смена – 21 день с 24 июля по 18 августа 2023 г.

**Нормативно-правовое обеспечение:**

- Закон «Об образовании РФ»
- Конвенция о правах ребенка, ООН, 1991г.
- Положение об оздоровительном лагере.
- Правила внутреннего распорядка лагеря.



- Правила по технике безопасности, пожарной безопасности.
- Рекомендации по профилактике детского травматизма, предупреждению несчастных случаев с детьми в оздоровительном лагере.
- Инструкции по организации и проведению экскурсий.
- Должностные инструкции работников.
- Санитарные правила о прохождении медицинского осмотра.
- Заявления от родителей.
- Правила регистрации детей при поступлении и выбытии.
- Акт приемки лагеря.
- Планы работы.

#### **Материально – техническое обеспечение:**

●Создание оптимальных условий для проведения разнообразных мероприятий.

- Наличие канцелярских принадлежностей, материалы для творчества детей.
- Видеотехника и аудиоматериалы.
- Призы и награды для поощрения активных участников смены.

При работе летнего оздоровительного лагеря используются:

- кабинеты начальных классов;
- гардероб;
- спортивный зал;
- актовый зал;
- библиотека;
- столовая;
- кинозал (кабинет информатики);
- медицинский кабинет (набор медикаментов для оказания первой медицинской помощи);
- стадион;
- спортивный инвентарь (мячи, скакалки, обручи, маты, массажные коврики);
- Развивающие игры: шашки, шахматы, пазлы, домино, лото.

#### **Прогнозируемый результат:**

- длительное пребывание детей на воздухе, вовлечение их в активную спортивно-оздоровительную деятельность, проведение минуток здоровья способствуют укреплению здоровья и физической выносливости детей, а также формированию навыков здорового образа жизни;

- формы организации деятельности детей в лагере и методы воспитания создают условия для личностного развития каждого ребёнка, формирования активной жизненной позиции детей, воспитания культуры общения;

- повысится уровень теоретической подготовки ребят в области охраны природы;

- обеспечение непрерывности процесса обучения и воспитания;

- увеличение процента охвата учащихся группы риска организованными формами занятости;

- сведение до минимума возможности совершения детьми правонарушений в летний период;

- участие школьников, посещающих детский оздоровительный лагерь дневного пребывания при школе, в построении своей пространственно-предметной среды; уменьшение процента детей, участников детской площадки, имеющих проблемы в общении со сверстниками, творческая самостоятельная, объединяющая деятельность детей в смешанных группах и самоуправление создают условия для развития коммуникативности детского коллектива.

- обеспечение безопасности жизни и здоровья детей и подростков в ходе реализации программы; отсутствие случаев детского дорожно-транспортного травматизма.



Календарное планирование мероприятий на июнь месяц ДОЛ

№	Дата	Тема
1.		Открытие смены
2.		
3.		
4.		
5.		
6.		
7.		
8.		
9.		
10.		
11.		
12.		
13.		
14.		
15.		
16.		
17.		
18.		
19.		
20.		
21.		Закрытие смены

### Методическое сопровождение программы.

1. Внеклассные мероприятия: 3 класс. Авторы-составители О.Е.Жиренко, Л.Н.Ярвая, А.В.Кочергина, Л.А.Обухова, Л.И.Гайдина. – М.: ВАКО, 2007.
2. Григоренко Ю.Н. Планирование и организация работы в детском оздоровительном лагере. М.. 2002 г.
3. Детские праздники: Сценарии, игры, конкурсы. – М.: РИПОЛ классик, 2006.
4. Дик Н.Ф. Начальная школа от А до Я: Практическое руководство для учителя. – Ростов на Дону: Феникс, 2006.
5. Журналы «Завуч начальной школы», 2002-2010 г.
6. Загребина Г.В. Давай устоим праздник! Игры, конкурсы, забавы для младших школьников. Ярославль: Академия развития: Академия Холдинг: 2003.
7. Коган М.С. С игрой круглый год в школе и на каникулах. – Новосибирск: Сиб.унив. изд-во, 2004.
8. Позывные лета. Калейдоскоп летнего отдыха детей. М., 2000 г.
9. Пословицы, поговорки, потешки, скороговорки. Сост. Тарабарина Т.И., Елкина Н.А., Ярославль, 1998 г.
10. Праздники в средней школе. Сост. Мельникова А.М., Волгоград, 2001 г.
11. Сысоева М.Е. Организация летнего отдыха детей. М.. 1999 г.
12. Учебно-воспитательные занятия в группе продлённого дня: конспекты занятий, занимательные материалы, рекомендации. Автор-составитель Н.А.Касаткина. – Волгоград: Учитель, 2005.

